



أمانات القابضة ش.م.ع.

تقرير الحوكمة

عن السنة ٢٠١٥

١. بيان بالإجراءات التي تم اتخاذها لاستكمال نظام حوكمة الشركات خلال عام ٢٠١٥، وكيفية تطبيقها.

تم خلال الفترة ما بين ١ يناير ٢٠١٥ وحتى ٣١ ديسمبر ٢٠١٥ اتخاذ الإجراءات التالية للعمل على استكمال تطبيق نظام حوكمة الشركات:

- تم إختيار وتعيين مدير إدارة الرقابة الداخلية والذي سيجمع مهام ضابط الامتثال.

بهذا تكون الشركة مستوفية لكافة متطلبات الحوكمة وفق القوانين واللوائح المعمول بها.

٢. بيان بتعاملات أعضاء مجلس الإدارة وأزواجهم وأبنائهم في الأوراق المالية للشركة خلال العام ٢٠١٥.

لا يوجد.

٣. تشكيل مجلس الإدارة:

٣.١. بيان تشكيل مجلس الإدارة وفقاً للاتي:

٣.١.١. السيد فيصل بن جمعة بلهول

الصفة: رئيس المجلس - غير تنفيذي.

المدة التي قضها كعضو في مجلس إدارة الشركة: منذ تاريخ التقييد في السجل التجاري في ٢٦/١١/٢٠١٤ وحتى تاريخه.

الخبرات: يحمل فيصل بن جمعة بلهول الجنسية الإماراتية، وهو مؤسس شركة إثمار كابيتال، وكان يتولى منصب الشرك الإداري فيها. وعمل في السابق رئيساً لمجلس إدارة العديد من الشركات التجارية والجمعيات، بما في ذلك مجلس المستشفيات الخاصة الإماراتية، ومجلس المدارس الخاصة الإماراتية، ومجموعة تجارة الأدوية ومعدات الرعاية الصحية في غرفة تجارة وصناعة دبي.

ويعمل فيحصل حالياً عضواً في مجلس إدارة غرفة تجارة وصناعة دبي بقرار من حاكم دبي، كما أنه عضو في منظمة الرؤساء الشباب (YPO). يشغل فيحصل حالياً منصب رئيس مجلس إدارة شركة مساهمة عامة في دولة الكويت، كما شغل منصب عضو مجلس إدارة شركة مساهمة عامة مدرجة ضمن أكبر الشركات (FTSE 250) في سوق لندن للأوراق المالية (LSE)، بالإضافة لكونه عضو في العديد من مجالس إدارة شركات خاصة على مستوى المنطقة والعالم. وفي عام ٢٠٠٧، تم اختيار فيحصل كأحد أفضل ١٠٠ مسؤول تنفيذي في منطقة الخليج.

المؤهلات: حاصل على بكالوريوس هندسة التصنيع من جامعة بوسطن في الولايات المتحدة المتقدمة الأمريكية.

عضويته ومناصبه في أية شركات مساهمة أخرى: شركة أراضي العقارية.

مناصبه في أية مواقع رقابية أو حكومية أو تجارية هامة أخرى: عضواً في مجلس إدارة غرفة تجارة وصناعة دبي.

٣،١،٢. الشيخ عبد الله خليفة آل خليفة

الصفة: عضو مجلس إدارة غير تنفيذي

المدة التي قضاها كعضو في مجلس إدارة الشركة: منذ تاريخ القيد في السجل التجاري في ٢٦/١١/٢٠١٤ وحتى تاريخه.

الخبرات: يحمل الشيخ عبد الله خليفة آل خليفة الجنسية البحرينية، وهو الرئيس التنفيذي لشركة أس أي أو لإدارة الأصول، وكان قبل انضمامه إليها في العام ٢٠٠٦، قد تولى منصب رئيس إدارة الثروات في بنك ستاندرد تشاترزد في البحرين. بدأ الشيخ عبد الله حياته المهنية في عام ٢٠٠١ في بنك المؤسسة العربية المصرفية في البحرين، حيث ارتقى لمنصب مدير علاقات أول. وهو رئيس شركة عقارات السيف وشركة الأوراق المالية والاستثمار (سيكو). والشيخ عبد الله أيضاً عضو في مجلس إدارة بنك البحرين والكويت، وشركة البحرين المالية القابضة، ولعب البحرين الدولي للغولف.

المؤهلات: حصل على درجة البكالوريوس في إدارة الأعمال من جامعة جورج واشنطن، في العاصمة الأمريكية واشنطن، كما أنهى العديد من الدورات المهنية المختلفة.

عضويته ومناصبه في أية شركات مساهمة أخرى: لا يوجد

مناصبه في أية مواقع رقابية أو حكومية أو تجارية هامة أخرى: لا يوجد

٣،١،٣. السيد عبد المنعم راشد الراشد،

الصفة: عضو مجلس إدارة غير تنفيذي

المدة التي قضاها كعضو في مجلس إدارة الشركة: منذ تاريخ التقييد في السجل التجاري في ٢٦/١١/٢٠١٤ وحتى تاريخه.

الخبرات: يحمل عبد المنعم راشد الراشد الجنسية السعودية، وهو الشرك الإداري في مجموعة شركات الراشد، التي تعتبر من أبرز الشركات العائلية في المملكة العربية السعودية ومنطقة الخليج.

المؤهلات: حصل على درجة الماجستير (مع مرتبة الشرف) في إدارة الأعمال من جامعة سياتل في واشنطن في الولايات المتحدة فضلاً عن درجة البكالوريوس (مع مرتبة الشرف) في الإدارة الصناعية من جامعة البترول والمعادن في الظهران، المملكة العربية السعودية.

عضويته ومناصبه في أية شركات مساهمة أخرى: لا يوجد

مناصبه في أية مواقع رقابية أو حكومية أو تجارية هامة أخرى: لا يوجد

٣،١،٤. الشيخ خالد بن محمد بن بطي آل حامد،

الصفة: عضو مجلس إدارة غير تنفيذي مستقل

المدة التي قضاها كعضو في مجلس إدارة الشركة: منذ تاريخ التقييد في السجل التجاري في ٢٦/١١/٢٠١٤ وحتى تاريخه.

الخبرات: يحمل الشيخ زايد بن محمد بن بطي آل حامد الجنسية الإماراتية، وهو أحد مدراء مجموعة الصقر المتحدة التي تعد إحدى أبرز المجموعات في المنطقة وأكثرها تنوعاً في نشاطاتها. وتعمل المجموعة في عدد من القطاعات الصناعية المهمة، وتضم تحت مظلتها كلاً من أبو ظبي موتورز

ودلما موتورز، وشركة الصقر للمعدات الثقيلة، التي تعمل في تصنيع المعدات والابتكار التكنولوجي؛ وشركة الصقر لإدارة العقارات التي تقدم خدمات عقارية متكاملة، وشركة أوراق الإسلامية للوساطة المالية؛ وشركة رويال الدولية للإنشاءات والمنجرة الملكية اللتان تعملان في مجال خدمات البناء والمقاولات، وشركة سيف للسفريات والسياحة.

المؤهلات: حصل على درجة البكالوريوس في إدارة الأعمال من الجامعة الأمريكية في دبي في الإمارات العربية المتحدة

عضويته ومناصبه في أية شركات مساهمة أخرى: لا يوجد

مناصبه في أية مواقع رقابية أو حكومية أو تجارية هامة أخرى: لا يوجد

٣,١,٥. السيد كمال باحمدان،

الصفة: عضو مجلس إدارة غير تنفيذي مستقل

المدة التي قضاها كعضو في مجلس إدارة الشركة: منذ تاريخ القيد في السجل التجاري في ٢٦/١١/٢٠١٤ وحتى تاريخه.

الخبرات: يحمل كمال باحمدان الجنسية السعودية، وهو الرئيس التنفيذي والمؤسس لشركة سافاناد، ورئيس لجان الاستثمار والإدارة. ومنذ عام ٢٠٠٢، شغل كمال أيضاً منصب الرئيس التنفيذي لمجموعة باحمدان، وهي مجموعة استثمارية عالمية قابضة، وهو المسؤول عن توسيع أنشطتها انطلاقاً من قاعدة صناعية واسعة، وذلك من خلال بناء منصات استثمارية وتشغيلية في مجال الاتصالات، والتعليم، والبنية التحتية والتجزئة في جميع أنحاء منطقة الشرق الأوسط وشمال أفريقيا. وقبل ذلك، كان كمال الشرك المؤسس والشريك الإداري لمجموعة بُني في، وهي شركة استثمارات ملكية خاصة تأسست في عام ١٩٩٥، وتركز على التكنولوجيا والاستثمارات العقارية، وتعمل في الولايات المتحدة وأوروبا وآسيا.

المؤهلات: حصل على درجة البكالوريوس في هندسة التصنيع من جامعة بوسطن في الولايات المتحدة الأمريكية وهو فارس أولمبي لخمس مرات وصاحب الميدالية البرونزية في دورة الألعاب الأولمبية عام ٢٠١٢. حصل كمال على لقب قائد شباب عالمي لعام ٢٠٠٦ من قبل منتدى القيادات العالمية للشباب التابع للمنتدى الاقتصادي العالمي.

عضويته ومناصبه في أية شركات مساهمة أخرى: لا يوجد

مناصبه في أية مواقع رقابية أو حكومية أو تجارية هامة أخرى: لا يوجد

٣،١،٦. الدكتور عبد المجيد سيف محمد أمين الخاجة،

الصفة: عضو مجلس إدارة غير تنفيذي مستقل

المدة التي قضاها كعضو في مجلس إدارة الشركة: منذ تاريخ القيد في السجل التجاري في ٢٦/١١/٢٠١٤ وحتى تاريخه.

الخبرات: يحمل الدكتور عبد المجيد سيف محمد أمين الخاجة الجنسية الإماراتية، وهو عميد مساعد للبحث العلمي والدراسات العليا وأستاذ مساعد في علم الأحياء الدقيقة (مايكروبيولوجي) في جامعة الإمارات العربية المتحدة. كما شغل سابقاً منصب عميد شؤون الطلاب وأستاذ مساعد في الجامعة الأمريكية في الشارقة. يمتلك الدكتور عبد المجيد خبرة واسعة في التدريس إلى جانب خبرة كبيرة في العديد من مجالات أبحاث الأحياء الدقيقة.

الدكتور عبد المجيد هو رئيس مجلس إدارة مجموعة الخاجة الطبية، وهي مجموعة من الشركات التي تقدم خدمات الرعاية الصحية إلى القطاع الخاص في إمارة الشارقة، الأمر الذي أدى إلى تخصصه بالبحث في مجال أبحاث البكتيريا والأمراض المعدية إضافة إلى نشره لكتاب والعديد من المنشورات الطبية والعلمية.

المؤهلات: حصل على بكالوريوس في العلوم من جامعة أريزونا في الولايات المتحدة، ودرجة الدكتوراه في علم البكتيريا الطبي من جامعة جلاسجو في المملكة المتحدة.

عضويته ومناصبه في أية شركات مساهمة أخرى: لا يوجد

مناصبه في أية مواقع رقابية أو حكومية أو تجارية هامة أخرى: لا يوجد

٣.١.٧. السيد خلفان بن جمعة بلهول،

الصفة: عضو مجلس إدارة غير تنفيذي مستقل

المدة التي قضاها كعضو في مجلس إدارة الشركة: منذ تاريخ التقييد في السجل التجاري في ٢٦/١١/٢٠١٤ وحتى تاريخه.

الخبرات: يحمل خلفان بن جمعة بلهول الجنسية الإماراتية، وهو يشغل منصب نائب رئيس - قسم الاستراتيجيات في دبي القابضة، حيث يشرف على صياغة التوجهات الاستراتيجية للشركة بالإضافة الى دوره الرئيسي في مشروع "موتل العالم". وقبل انضمامه الى دبي القابضة، أسس خلفان مكتب بلهول للاستشارات، حيث كان مسؤولاً عن وضع استراتيجية لتخصيص الأصول تمتد عبر استثمارات الملكية الخاصة والاستثمارات البديلة والمقارنات والأصول التقليدية. كما قاد عملية تطوير العلاقات طويلة المدى مع مدراء الاستثمار العالميين. وقبل تأسيس مكتب بلهول للاستثمار، لعب خلفان دوراً محورياً في إعادة هيكلة مجموعة بلهول إلى جانب بناء منصة تكنولوجية شاملة للمجموعة.

المؤهلات: حصل على درجة الماجستير في التجارة الإلكترونية ودرجة البكالوريوس في الخدمات المالية وأنظمة المعلومات الإدارية من جامعة بوسطن في الولايات المتحدة الأمريكية.

عضويته ومناصبه في أية شركات مساهمة أخرى: لا يوجد

مناصبه في أية مواقع رقابية أو حكومية أو تجارية هامة أخرى: لا يوجد

بيان بنسبة تمثيل العنصر النسائي ٣,٢

لا يوجد

بيان باسباب عدم ترشح أي عنصر نسائي لعضوية مجلس الإدارة ٣,٣

من تاريخ التأسيس وحتى تاريخه ولم يتم فتح باب الترشح لعضوية المجلس وعليه لم تستفح الفرصة لترشح عنصر نسائي لعضوية المجلس.

٣,٤.٣. بيان بما يلي:

٣,٤.٤.١. مجموع مكافآت أعضاء مجلس الإدارة المدفوعة عن العام ٢٠١٤.

لا يوجد

٣,٤.٤.٢. مجموع مكافآت أعضاء مجلس الإدارة المقترحة عن العام ٢٠١٥ والتي سيتم عرضها في اجتماع الجمعية العمومية السنوي للمصادقة

عليها.

تم أخذ مخصص بمبلغ ٤,٤٠٠,٠٠٠ لمكافئة مجلس الإدارة عن العام ٢٠١٥. يرجع أمر عرض هذه المكافئة على الجمعية العامة للموافقة من

عدمه لمجلس إدارة الشركة.

٣,٤.٤.٣. بيان بتفاصيل بدلات حضور جلسات مجلس الإدارة واللجان المنبثقة عن المجلس التي تقاضاها أعضاء مجلس الإدارة عن السنة المالية

للعام ٢٠١٥.

لا يوجد.

٣,٤.٤.٤. عدد اجتماعات مجلس الإدارة التي عقدت خلال السنة المالية مع بيان تواريخ انعقادها، وعدد مرات الحضور الشخصي لجميع الأعضاء.

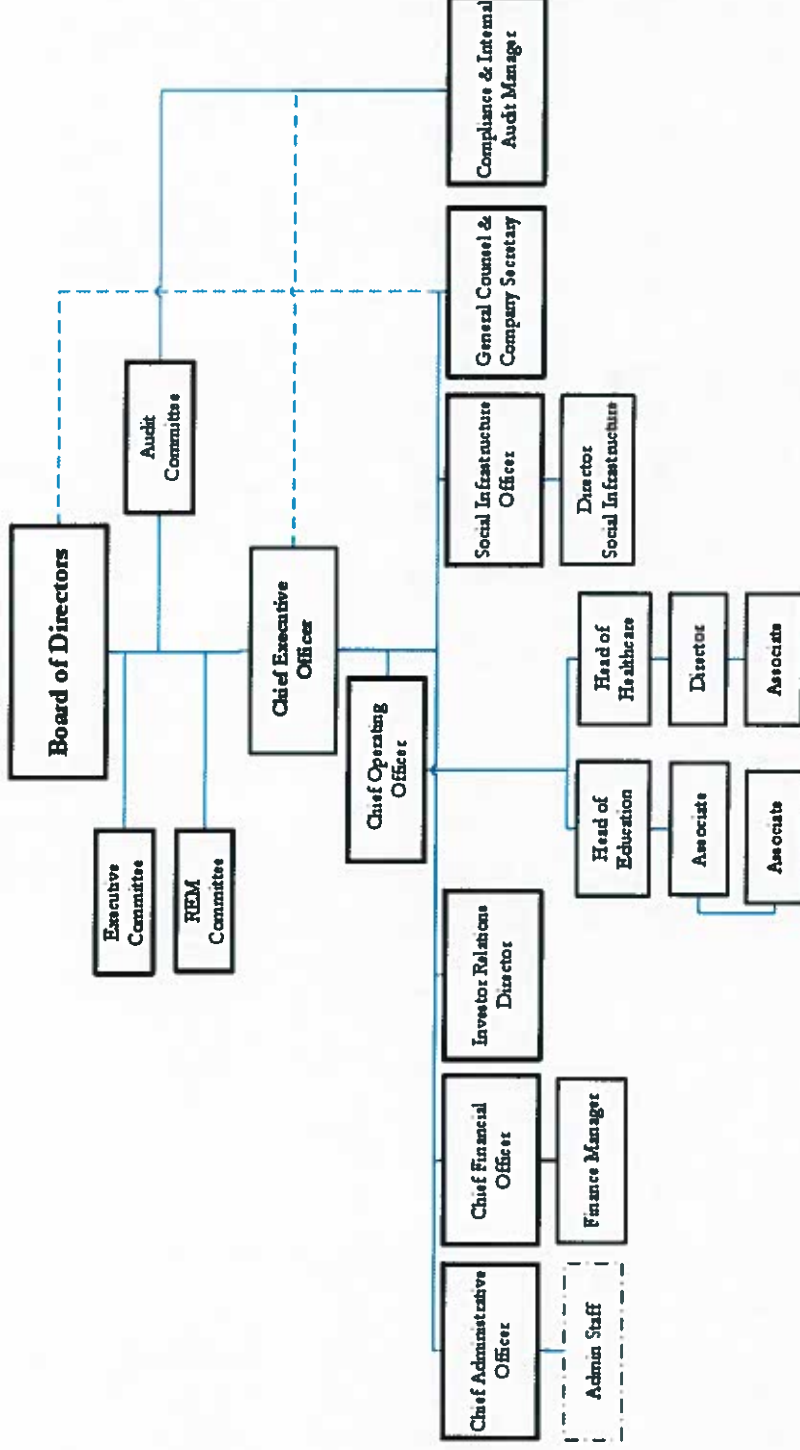
| رقم | التاريخ | الحضور |
|-----|----------------|--|
| ١ | ١١ فبراير ٢٠١٥ | حضر الجميع شخصياً بإستثناء الشيخ زايد بن محمد بن بطي ال حامد بعذر مقبول من المجلس. |
| ٢ | ٢ ابريل ٢٠١٥ | حضر الجميع شخصياً بإستثناء الشيخ زايد بن محمد بن بطي ال حامد بعذر مقبول من المجلس. |
| ٣ | ٦ مايو ٢٠١٥ | حضر الجميع شخصياً بإستثناء الشيخ زايد بن محمد بن بطي ال حامد والسيد كمال باحمدان بعذر مقبول من المجلس. |

| | | |
|---|---------------|---|
| ٤ | ٧ يونيو ٢٠١٥ | حضر الجميع شخصياً بإستثناء الشيخ زايد بن محمد بن بطي ال حامد بعذر مقبول من المجلس. |
| ٥ | ٦ اغسطس ٢٠١٥ | حضر الجميع شخصياً بإستثناء الشيخ عبد الله خليفة آل خليفة والشيخ زايد بن محمد بن بطي ال حامد بعذر مقبول من المجلس. |
| ٦ | ٧ اكتوبر ٢٠١٥ | حضر الجميع شخصياً بإستثناء الشيخ زايد بن محمد بن بطي ال حامد والسيد كمال باحمدان بعذر مقبول من المجلس. |
| ٧ | ٨ نوفمبر ٢٠١٥ | حضر الجميع شخصياً بإستثناء الشيخ زايد بن محمد بن بطي ال حامد والسيد كمال باحمدان بعذر مقبول من المجلس. |
| ٨ | ٨ ديسمبر ٢٠١٥ | حضر الجميع شخصياً بإستثناء الشيخ زايد بن محمد بن بطي ال حامد والسيد كمال باحمدان بعذر مقبول من المجلس. |

٣,٤,٥. بيان مهام واختصاصات مجلس الإدارة التي قامت بها الإدارة التنفيذية بناءً على تفويض من المجلس إلى الإدارة.
 تأسيس الشركات التابعة - التعديلات على الميزانية فيما لا يجاوز ٥% منها - فتح وإغلاق الحسابات البنكية - التحريات البنكية فيما لا يجاوز ٥٠ مليون درهم - ربط الودائع - أنشطة التحوط من المخاطر - شراء الاصول الثابتة - المدفوعات وفق الالتزامات المعتمدة من المجلس - دفع رواتب الموظفين - تعيين الموظفين غير الخاضعين للإشراف المباشر للرئيس التنفيذي - التوقيع على عقود واتفاقيات المستشارين - التوقيع على عقود التأمين والإيجار والصيانة والتعميد والاتصالات.

٣,٤,٦. بيان بتفاصيل التعاملات التي تمت مع الأطراف ذات العلاقة (أصحاب المصالح).
 قامت الشركة بتكبد نفقات إدارية ومصروفات سفر عن إحدى استثماراتها بمبلغ إجمالي ٢٢١,٦٨٥ درهم إماراتي.

٣,٤,٧. الهيكل التنظيمي الخاص بالشركة



٣,٤,٨. بيان تفصيلي لكبار الموظفين التنفيذيين للشركة ووظائفهم وتواريخ تعيينهم مع بيان مجموع الرواتب والمكافآت المدفوعة لهم، وذلك حسب

الجدول التالي:

| الاسم | المنصب | تاريخ التعيين | مجموع الرواتب والبدايات المدفوعة لعام ٢٠١٥ (درهم) | مجموع المكافآت المدفوعة لعام ٢٠١٥ (Bonuses) (درهم) |
|-------|--------|---------------|---|--|
| | | | | |

| | | | | |
|---------|----------------|------------|--------------------------|-----------------|
| لا يوجد | 2,202,000 درهم | 01/12/2014 | الرئيس التنفيذي | خلدون الحاج حسن |
| لا يوجد | 2,202,000 درهم | 01/12/2014 | الرئيس التنفيذي للعمليات | رانجيت بهونسل |

٤. مدقق الحسابات الخارجي:

تم تعيين شركة KPMG كمدقق حسابات في اجتماع الجمعية العمومية التأسيسية بتاريخ ١٦/١١/٢٠١٤.

٤.١. تقديم نبذة عن مدقق حسابات الشركة للمساهمين.

على الصعيد العالمي، إن كمي بي إم جي إنترناشيونال هي شبكة عالمية تضم مجموعة من الشركات المهنية التي تقدم خدمات التدقيق والضرائب والاستشارات التي تلبي احتياجات عملائها. إننا نقدم خدماتنا في ١٥٥ دولة ولدينا أكثر من ١٦٢,٠٠٠ موظف متخصص يعملون لدى الشركات الأعضاء في مختلف أنحاء العالم. إن الشركات المستقلة الأعضاء في شبكة كمي بي إم جي تابعة إلى كمي بي إم جي إنترناشيونال كورپوريتيف (كي بي إم جي إنترناشيونال)، مؤسسة سويسرية. لا تقدم كمي بي إم جي إنترناشيونال أية خدمات للعملاء.

كانت كمي بي إم جي هي أولى المؤسسات الكبرى التي قامت بوضع هيكل تنظيمي داخلي بما يتوافق مع قطاعات العمل المختلفة ساعداها على المعرفة العميقة والدقيقة بأعمال عملائها ومن ثم تقديم آراء وتصورات قائمة على المعرفة. تعتبر كمي بي إم جي أكثر الشركات المهنية الكبرى المتخصصة في هذا المجال التي تقدم خدمات إلى المؤسسات المالية، وقياساً بالقيمة السوقية لهذه المؤسسات، فإنها تقدم خدماتها إلى أكثر من ٩٠٪ من المؤسسات المالية الكبرى على مستوى العالم.

تحظى كمي بي إم جي بتواجد مميز في منطقة الشرق الأوسط وتنتشر مكاتبها في دولة الإمارات العربية المتحدة وعمان والمملكة العربية السعودية والبحرين وقطر والكويت ومصر وسوريا ولبنان واليمن وايران.

يرجع تواجدها كمي بي إم جي في منطقة الخليج الأدنى إلى عام ١٩٧٣ وتضم كمي بي إم جي في الإمارات العربية المتحدة حالياً فريق عمل يضم حوالى أكثر من ٧٠٠ موظف متخصص و ٢٩ شريك في مكاتبها في أبوظبي ودبي ومركز دبي المالي العالمي وجبل علي والشارقة ورأس الخيمة والفجيرة.

٤,٢. بيان الأتعاب والتكاليف الخاصة بالتدقيق أو الخدمات التي قدمها مدقق الحسابات الخارجي، ويجب أن يتضمن ذلك تفاصيل وطبيعة الخدمات والأجور المستحقة، مع بيان بالخدمات الأخرى التي قام مدقق حسابات خارجي آخر غير مدقق حسابات الشركة بتقديمها خلال العام ٢٠١٤، إضافة إلى بيان بعدد السنوات التي قضاها كمدقق حسابات خارجي للشركة، وذلك حسب الجدول التالي:

| اسم مكتب التدقيق | KPMG |
|---|--|
| عدد السنوات التي قضاها كمدقق حسابات خارجي للشركة | ١٣,٥ شهر |
| إجمالي أتعاب التدقيق للبيانات المالية لعام ٢٠١٥ (درهم) | ٢٠٠,٩٠٤,٥ درهم |
| أتعاب وتكاليف الخدمات الخاصة الأخرى بخلاف التدقيق للبيانات المالية لعام ٢٠١٥ (درهم) | ٢٦٩,٥٨٧ درهم |
| تفاصيل وطبيعة الخدمات المقدمة الأخرى | خدمات إعاره موظفين وخدمات تدقيق مالي بخصوص إحدى استثمارات الشركة |
| بيان بالخدمات الأخرى التي قام مدقق حسابات خارجي آخر غير مدقق حسابات الشركة بتقديمها خلال العام ٢٠١٥ | خدمات تدقيق مالي بخصوص إحدى استثمارات الشركة بإجمالي أتعاب بلغت ١٥٨,٩٦٨ درهم |

٥. لجنة التدقيق والمخاطر:

٥,١. أسماء أعضاء لجنة التدقيق، وبيان اختصاصاتها والمهام الموكلة لها.

تختص لجنة التدقيق والمخاطر بالمتابعة، ربع السنوية، لالتزام الشركة بسياسات المجلس والقوانين واللوائح التنظيمية السارية. ويجب أن تعمل هذه اللجنة عن كثب مع مدققي الشركة، الداخليين والخارجيين. ومن بين المهام التي تختص بها لجنة التدقيق والمخاطر اعتماد خطة التدقيق السنوية وضمان كفاية وفعالية نظام الرقابة الداخلية ومراجعة سياسات الرقابة الداخلية وتقييم النتائج وخطط العمل التي يضعها مدقغو الشركة

تم تشكيل اللجنة والمكونة من الأعضاء الآتية أسمائهم:

الدكتور عبد المجيد سيف محمد أمين الخاجة،
الشيخ زايد بن محمد بن بطي آل حامد، و

السيد خلفان بن جمعة بلهول.

تضم مسئولية لجنة التدقيق المسئوليات التالية:

أ. وضع وتطبيق سياسة التعاقد مع المدققين الخارجيين وإبلاغ مجلس الإدارة لتحديد المسائل التي يلزم اتخاذ إجراء بشأنها، إضافة إلى التوصيات الخاصة بالخطوات الواجب اتخاذها؛

ب. متابعة والإشراف على استقلالية وموضوعية المدققين الخارجيين، وعقد المناقشات مع المدققين الخارجيين حول طبيعة ونطاق وفعالية التدقيق وفقاً لمعايير التدقيق المعتمدة.

ت. الإشراف على نزاهة ومراجعة البيانات المالية للشركة والتقارير السنوية والنصف سنوية والربع سنوية في مجرى سير أعمالها خلال العام، ويتعين على اللجنة على وجه التحديد التركيز على:

(١) أي تغييرات في السياسات والممارسات المحاسبية؛

(٢) إبراز الأمور التي تخضع لقرار الإدارة؛

(٣) التعديلات المادية التي تنشأ عن التدقيق؛

(٤) افتراض المنشأة الناجحة للشركة؛

(٥) الالتزام بالمعايير المحاسبية التي تحددها هيئة الأوراق المالية والسلع؛ و

(٦) الالتزام بقواعد الإدراج والإعلان، وكذلك المتطلبات القانونية الأخرى لإعداد التقارير المالية.

ث. التنسيق مع مجلس الإدارة والإدارة التنفيذية والمدير المالي أو المدير الذي يتولى نفس المهام في الشركة من أجل إنجاز مهامها على أكمل وجه. ويجب أن تعقد اللجنة اجتماعاً مع المدقق الخارجي للشركة على الأقل مرة واحدة سنوياً.

- ج. نظر أي أمور غير تقليدية معلقة، والتي تتعكس أو يجب أن تتعكس في تلك التقارير والتقييمات، ويجب أن تُولي الاهتمام والعناية الواجبة لأي أمور يطرحها المدير المالي لدى الشركة أو المدير الذي يتولى نفس المهام، أو مسؤول الالتزام أو المدقق الخارجي.
- ح. مراجعة أنظمة الرقابة المالية أو الرقابة الداخلية أو إدارة المخاطر لدى الشركة.
- خ. مناقشة نظام الرقابة الداخلية مع فريق الإدارة والتأكد من أنه يفي بمهامه من أجل تطوير نظام رقابة داخلية فعال.
- د. مراعاة نتائج التحقيقات الرئيسية في مسائل الرقابة الداخلية التي يتم إسنادها إلى اللجنة من جانب مجلس الإدارة أو ببادرة من اللجنة بعد الحصول على موافقة مجلس الإدارة.
- ذ. ضمان التنسيق بين المدققين الداخليين والخارجيين، وضمان توفر الموارد اللازمة لهيئة التدقيق الداخلية ومراجعة ومتابعة كفاءة هذه الهيئة.
- ر. مراجعة السياسات والإجراءات المالية والمحاسبية للشركة.
- ز. مراجعة مهمة وخطة عمل المدقق الخارجي، وأي استعلامات مهمة يطرحها المدقق على الإدارة فيما يتعلق بالسجلات المحاسبية أو السجلات المالية أو أنظمة الرقابة التي تستجيب لها والموافقة على ذلك.
- س. التأكد من استجابة مجلس الإدارة في الوقت المناسب للاستعلامات والأمور المهمة المطروحة في مهمة المدقق الخارجي.
- ش. وضع القواعد التي تسمح لموظفي الشركة بالإبلاغ سراً عن أي مخالفات محتملة في التقارير المالية أو الرقابة الداخلية أو المسائل الأخرى، والخطوات الكافية لإجراء تحقيقات مستقلة وعادلة في تلك المخالفات.
- ص. الإشراف على نطاق التزام الشركة بقواعد السلوك الخاصة بها.
- ض. ضمان تطبيق قواعد التشغيل فيما يتعلق بالمهام والصلاحيات المسندة إلى اللجنة من قبل مجلس الإدارة.
- ط. إبلاغ مجلس الإدارة عن الأمور المحددة في هذا البند.

ظ. نظر أي أمور أخرى وفقاً لما يحدده المجلس.

٥،٢. عدد الاجتماعات التي عقدها لجنة التدقيق والمخاطر خلال السنة وتاريخها لمناقشة المسائل المتعلقة بالبيانات المالية وآية أمور أخرى، وبيان عدد مرات الحضور الشخصي للأعضاء في الاجتماعات المنعقدة.

| رقم | التاريخ | الحضور |
|-----|----------------|---|
| ١ | ١١ فبراير ٢٠١٥ | حضر الجميع شخصياً بإستثناء الشيخ زيد بن محمد بن بطي ال حامد بعذر مقبول من اللجنة. |
| ٢ | ٦ مايو ٢٠١٥ | حضر الجميع شخصياً بإستثناء الشيخ زيد بن محمد بن بطي ال حامد بعذر مقبول من اللجنة. |
| ٣ | ٦ اغسطس ٢٠١٥ | حضر الجميع شخصياً بإستثناء الشيخ زيد بن محمد بن بطي ال حامد بعذر مقبول من اللجنة. |
| ٤ | ٨ نوفمبر ٢٠١٥ | حضر الجميع شخصياً بإستثناء الشيخ زيد بن محمد بن بطي ال حامد بعذر مقبول من اللجنة. |

٦. لجنة الترشيحات والمكافآت والحوكمة:

٦،١. أسماء لجنة الترشيحات والمكافآت والحوكمة، وبيان اختصاصاتها والمهام الموكلة لها.

سوف تتعامل هذه اللجنة مع جميع سياسات الموظفين والتعويض والهيكلة التنظيمي وجميع الأمور الأخرى المتعلقة بالإدارة وموظفي الشركة الآخرين.

تم تشكيل اللجنة والمكونة من الأعضاء الآتية أسمائهم:

(١) الشيخ عبدالله خليفة ال خليفة؛

(٢) السيد كمال باحمدان؛ و

(٣) السيد خلفان بن جمعة بلهول.

وتكلف لجنة الترشيحات والمكافآت والحركة في الأساس بما يلي:

أ. التحقق من الاستقلال المستمر لأعضاء مجلس الإدارة المستقلين.

ب. صياغة سياسة منح المكافآت والمزايا والحوافز والرواتب إلى موظفي الشركة ومراجعة هذه السياسة سنوياً. ويتعين على اللجنة التحقق من أن المكافآت والمزايا الممنوحة إلى الإدارة التنفيذية العليا في الشركة معقولة وتتماشى مع أداء الشركة.

ت. تحديد احتياجات الشركة لموظفين مؤهلين على مستوى الإدارة التنفيذية العليا والموظفين، وتحديد الأساس المتبع في اختيار هؤلاء الموظفين.

ث. صياغة استمارات الطلبات والإشراف عليها، والمراجعة السنوية لسياسة الموارد البشرية والتدريب لدى الشركة.

ج. تنظيم ومتابعة إجراءات التعيين في عضوية مجلس الإدارة، بما يتماشى مع القوانين واللوائح التنظيمية السارية وهذه اللائحة.

٦,٢. بيان بعدد الاجتماعات التي عقدها اللجنة خلال السنة المالية وتواريخ انعقادها، مع بيان عدد مرات الحضور الشخصي لجميع أعضاء اللجنة.

| رقم | التاريخ | الحضور |
|-----|----------------|-------------|
| ١ | ١١ فبراير ٢٠١٥ | حضر الجميع. |
| ٧ | ٧ أكتوبر ٢٠١٥ | حضر الجميع. |

٧. اللجنة التنفيذية

٧,١. أسماء اللجنة التنفيذية، وبيان اختصاصاتها والمهام الموكلة لها.

سوف تتعامل هذه اللجنة مع استراتيجيات الشركة وخطط العمل وستقوم بتقديم توصياتها لمجلس الإدارة.

تم تشكيل اللجنة والمكونة من الأعضاء الآتية أسمائهم:

(١) السيد عبد المنعم راشد الراشد

- ٢) السيد فيصل بن جمعة بلهول
- ٣) والشيخ عبد الله خليفة آل خليفة
- ٤) والسيد كمال باحمدان، وبالإضافة إلى
- ٥) السيد خلدون الحاج حسن
- ٦) والسيد رانجيت بهونسل
- مسئوليات اللجنة التنفيذية تضم التالي:
- أ. مراجعة فرص الاستثمار المقدمة من الإدارة وتوفير المشورة والتوجيه لها.
- ب. مراجعة فرص البيع المقدمة من الإدارة وتوفير المشورة والتوجيه لها.
- ت. الموافقة على تعيين المستثمرين الخارجيين فيما يتعلق في الاستثمارات وعمليات بيع الاستثمارات.
- ث. الموافقة على هيكله الاستثمارات والاقتراض المتعلقة بهذه الاستثمارات.
- ج. الموافقة على تأسيس شركات لأغراض تخصص الاستثمارات والموافقة على التكاليف المتعلقة بتأسيسها وإدارتها.
- ح. الموافقة على الشراكات وبرامج الاستثمارات المساعدة وعلى الاحكام والشروط المتعلقة بها.
- خ. الموافقة على قرارات الاستثمار والبيع.
- ٧.٢ بيان بعدد الاجتماعات التي عقدتها اللجنة خلال السنة المالية وتواريخ انعقادها، مع بيان عدد مرات الحضور الشخصي لجميع أعضاء اللجنة.

| رقم | التاريخ | الحضور |
|-----|----------------|---|
| | ١٥ يناير ٢٠١٥ | حضر الجميع باستثناء الشيخ عبد الله خليفة آل خليفة بعذر مقبول من اللجنة. |
| ١ | ١١ فبراير ٢٠١٥ | حضر الجميع. |

| | | |
|---|--------------|-------------|
| ٢ | ٢ ابريل ٢٠١٥ | حضر الجميع. |
| ٣ | ٦ مايو ٢٠١٥ | حضر الجميع. |
| ٤ | ٧ يونيو ٢٠١٥ | حضر الجميع. |
| | ٨ يوليو ٢٠١٥ | حضر الجميع. |
| ٥ | ٦ اغسطس ٢٠١٥ | حضر الجميع. |

٨. نظام الرقابة الداخلية:

٨.١.٨.١. إقرار من المجلس بمسئوليته عن نظام الرقابة الداخلية في الشركة وعن مراجعته الآلية عمله والتأكد من فعاليتها.

يقر مجلس الإدارة بموجب هذا التقرير بمسئوليته عن نظام الرقابة الداخلية في الشركة وعن مراجعته لآلية عمله والتأكد من فعاليتها.

تم اعتماد نظام الرقابة الداخلية وتطبيق الية عمله من لجنة التدقيق والتي قامت بتقديم التوصيات المناسبة في هذا الشأن بما في ذلك تحديد مسؤولياتها

والتي تضم الاتي:

- (١) تقييم وسائل وأدوات إدارة المخاطر في الشركة.
- (٢) تطبيق قواعد الحوكمة في الشركة على نحو سليم.
- (٣) التحقق من التزام الشركة والعاملين فيها بأحكام القوانين والأنظمة والقرارات المعمول بها والتي تنظم عملها.
- (٤) التحقق من التزام الشركة والعاملين فيها بالسياسات والاجراءات الداخلية.

٥) مراجعة البيانات المالية التي تعرض على الإدارة العليا بالشركة والتي تستخدم في إعداد القوائم المالية.

٨.٢. اسم مدير الإدارة ومؤهلاته.

يدير إدارة الرقابة الداخلية السيد ماجد خليفة المهيري.

عمل السيد ماجد قبل الإنضمام للشركة كمدير الرقابة الداخلية في شركة أملاك التمويل ش.م.ع. وقبل ذلك عمل لمدة ست سنوات كمراقب مالي أول في الإدارة المالية لديوان سمو حاكم دبي. يتمتع السيد ماجد بخبرة واسعة في مجال الرقابة الداخلية والإمتثال.

السيد ماجد حاصل على بكالوريوس العلوم الإدارية قسم محاسبة وتمويل من الجامعة الأمريكية في الشارقة.

٨.٣. اسم ضابط الامتثال ومؤهلاته.

يجمع مدير إدارة الرقابة الداخلية بين منصبه ومنصب ضابط الامتثال.

٨.٤. كيفية تعامل إدارة الرقابة الداخلية مع أية مشاكل كبيرة بالشركة أو تلك التي تم الإفصاح عنها في التقارير والحسابات السنوية.

لم تواجه الشركة أية مشاكل كبيرة نظراً لتقيد إدارتها وموظفيها الصارم بالقواعد واللوائح المعمول بها.

٩. تفاصيل المخالفات المرتكبة خلال السنة المالية وبيان أسبابها، وكيفية معالجتها وتجنب تكرارها مستقبلاً.

لا يوجد.

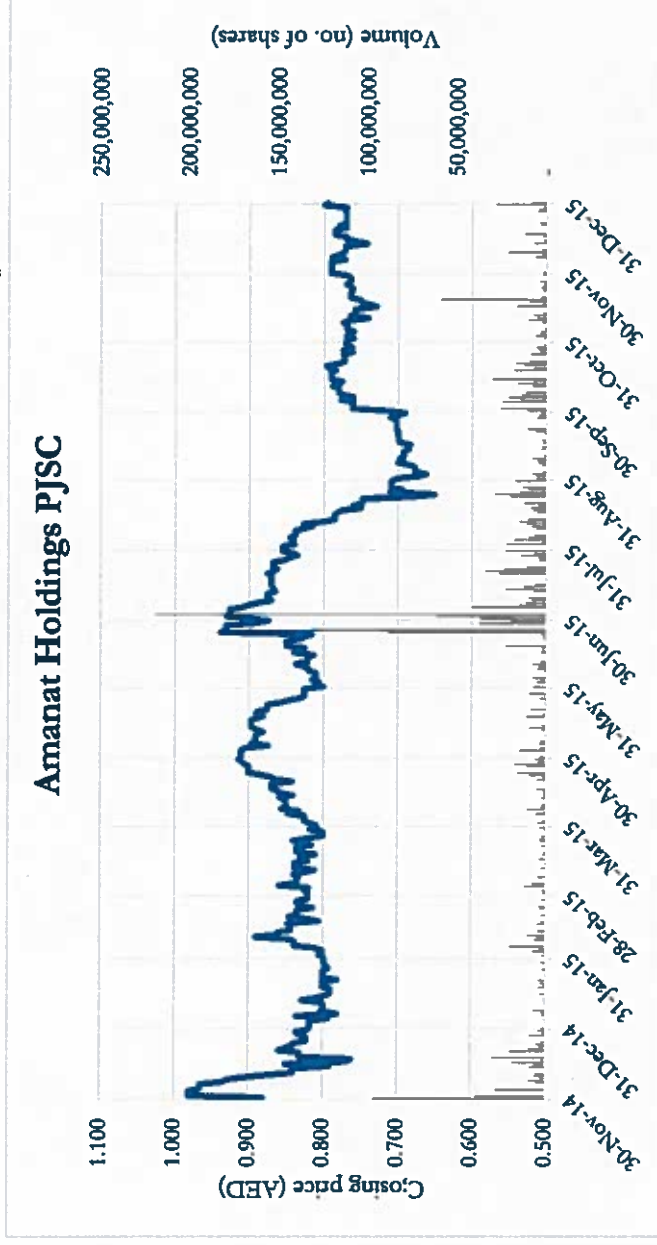
١٠. بيان بمساهمات الشركة خلال العام ٢٠١٥ في التنمية المجتمعية المحلي والحفاظ على البيئة.

لا يوجد.



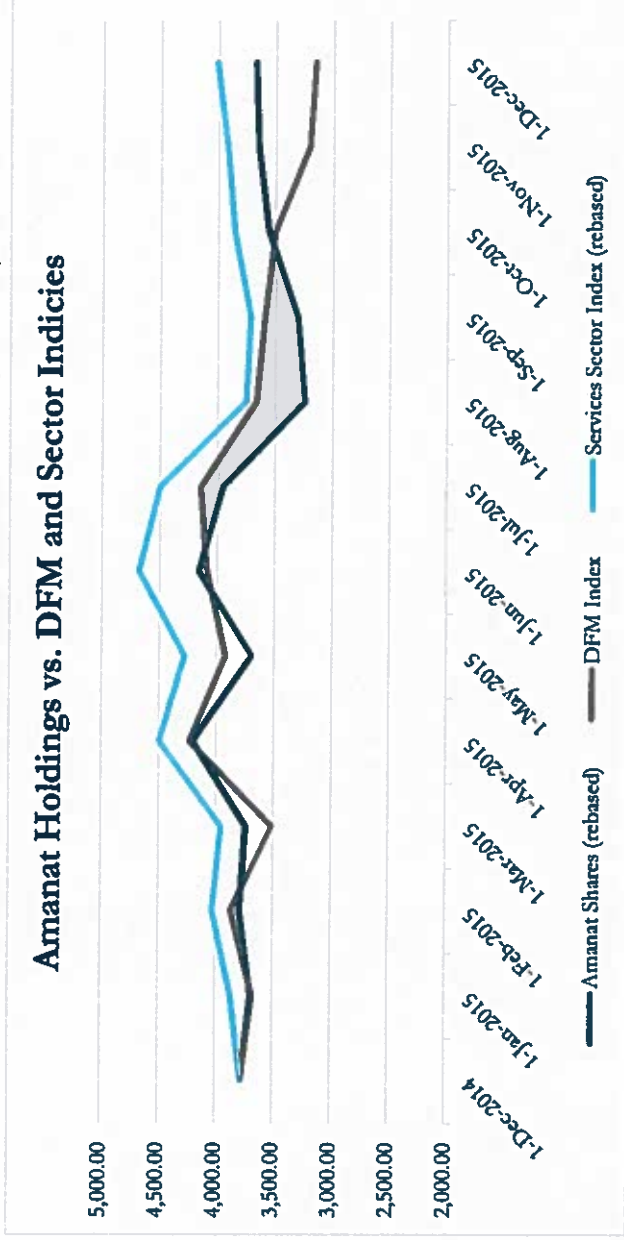
١١ . معلومات عامة:

١١,١ . بيان بسعر سهم الشركة في السوق (سعر الإغلاق) في نهاية كل يوم خلال السنة المالية للعام ٢٠١٥.





بيان بالأداء المقارن لسهم الشركة مع مؤشر السوق العام ومؤشر القطاع الذي تنتمي إليه الشركة. ١١,٢



بيان بتوزيع ملكية المساهمين كما في ٢٠١٥/١٢/٣١ (أفراد، شركات، حكومات) مصنفة على النحو التالي: محلي، خليجي، عربي، وأجنبي.

| Investor Classification | Investor Type Desc | By Nationality Grouping | Holdings (Mn) | % Share |
|--------------------------|-----------------------------|--------------------------|----------------------|---------------|
| | Bank | ARB | 3,055,180 | 0.1% |
| | | FGN | 17,304,000 | 0.7% |
| | | GCC | 20,753,604 | 0.8% |
| | | UAE | 22,464,305 | 0.9% |
| | Company | ARB | 63,577,089 | 2.5% |
| | | FGN | 2,235,428 | 0.1% |
| | | GCC | 258,743,238 | 10.3% |
| | | UAE | 658,940,016 | 26.4% |
| | Government | ARB | 769,643,894 | 30.8% |
| | | UAE | 1,689,562,576 | 67.6% |
| | Institution (Sole Property) | ARB | 1,250,000 | 0.1% |
| | | UAE | 123,567 | 0.0% |
| INSTITUTIONAL | | Total Outstanding | 1,754,513,232 | 70.2% |
| RETAIL | Individual | ARB | 81,245,400 | 3.2% |
| | | FGN | 93,615,345 | 3.7% |
| | | GCC | 198,126,914 | 7.9% |
| | | UAE | 372,499,109 | 14.9% |
| Total Outstanding | | Total Outstanding | 745,486,768 | 29.8% |
| Total Outstanding | | Total Outstanding | 2,500,000,000 | 100.0% |

